

وضع إعادة الإعمار بعد زلزال شرق اليابان الكبير

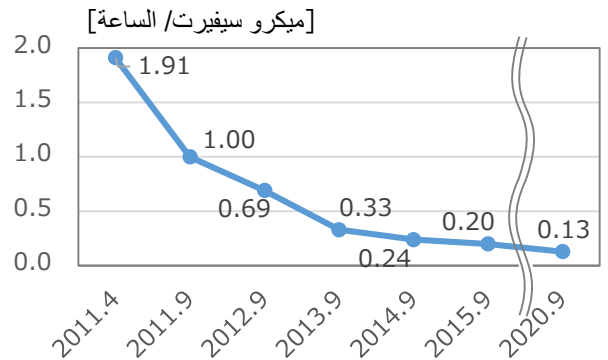
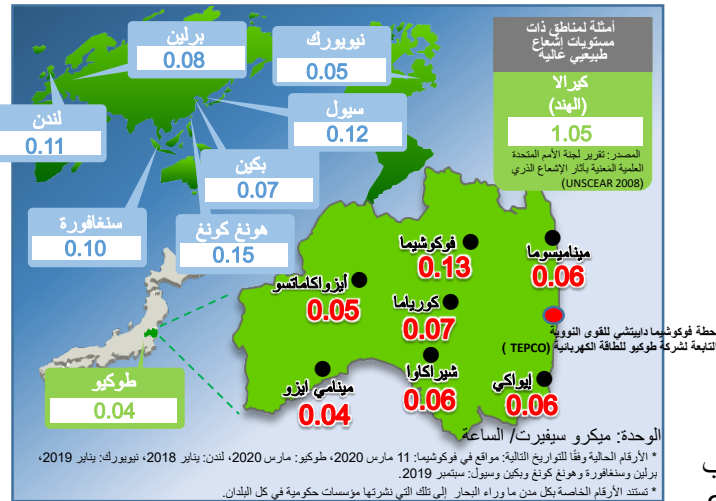
تقدمت عملية إعادة الإعمار بشكل مُتّرد على مدى الأعوام العشرة التي تلت الكارثة، ويرجع الفضل في ذلك إلى جهود السكان القاطنين في الأماكن المتضررة إلى جانب الدعم المحلي والدولي.

○ إن الزلزال وموجات التسونامي التي وقعت يوم 11 مارس 2011 تسببت في وقوع أضرار جسيمة، بالإضافة إلى تلك التي خلفها حادث محطة الطاقة النووية. بلغت خسائر الأرواح 19,747 شخصًا (بما فيها الوفيات التي وقعت جرّاء الكارثة) ويظل 2,556 شخصًا في عداد المفقودين.

		الوضع الحالي	
الأشخاص المتأثرون بالكارثة	عدد الذين جرى إجلاؤهم	470,000 (بعد الكارثة مباشرة)	40,000 (يوليو 2021)
	عدد من يقيمون في مساكن مؤقتة	316,000 (أبريل 2012 (الحد الأقصى))	1,000 (يوليو 2021)
البنية التحتية	إعادة إعمار الطرق	570 كيلومترًا (الطرق المستهدفة المقرر إعادة بنائها)	541 كيلومترًا (95٪) (يوليو 2021)
الصناعات	حجم شحنات المنتجات المصنّعة	10,764 مليار ين (2010، قبل الكارثة)	12,639 مليار ين (117٪) (2018)
	مساحات الأراضي القابلة لاستئناف الزراعة فيها	19,690 هكتارًا (الأراضي الزراعية المتضررة جرّاء التسونامي)	18,560 هكتارًا (94٪) (يناير 2021)
أثر حادث المحطة النووية	المنطقة الخاضعة لأوامر الإجراء	1,150 كيلومترًا مربعًا (12٪ من محافظة فوكوشيما) (أغسطس 2013 (الحد الأقصى))	337 كيلومترًا مربعًا (2,4٪ من محافظة فوكوشيما) (مارس 2020)

○ معدل الجرعة المُمتصة في الهواء في أماكن بمحافظة فوكوشيما في المستوى نفسه تقريبًا كما في المدن الكبيرة فيما وراء البحار.

○ معدل الجرعة المُمتصة في الهواء بمدينة فوكوشيما قلّ بشكل كبير مقارنةً بما كان بعد الكارثة مباشرةً.



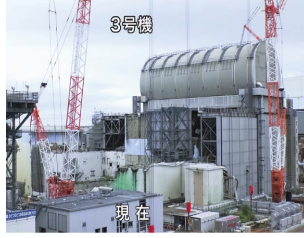
○ عُقدت بعض الفعاليات للألعاب الأولمبية بطوكيو لعام 2020 في محافظة فوكوشيما.



الوضع الحالي في محطة فوكوشيما دايبيتشي للطاقة النووية التابعة لشركة طوكيو للطاقة الكهربائية (TEPCO)



زيارة رئيس الوزراء فوميو كيشيدا (KISHIDA Fumio) مرتدياً ملابس عادية (أكتوبر 2021)



حاليًا



قبل

- الأحوال مستقرة. قلّت كمية المواد المنبعثة ذات النشاط الإشعاعي بصورة هائلة.
- لم تعد هناك حاجة لارتداء معظم الموظفين والمفتشين للملابس الواقية.
- كانت الوكالة الدولية للطاقة الذرية (IAEA) تُجري مراجعات بشأن الموقف النهائي وسلامة المياه التي تجري مُعالجتها عبر نظام المُعالجة السائلة المتقدمة (ALPS) وأمور أخرى.
- لن يجري تصريف أي "مياه ملوثة" لم تتم تنقيتها من محطة فوكوشيما دايبيتشي للطاقة النووية التابعة لشركة طوكيو للطاقة الكهربائية (TEPCO).

ضمان سلامة الغذاء وتوفير الرفاهية

- تُجري اليابان اختبارات غذاء، وتتميز بأن معاييرها أكثر صرامةً من الإرشادات العالمية. إذا لم يجتز المنتج الاختبار، فلن يجري توزيعه في أسواق اليابان أو بلاد ما وراء البحار.
- تخضع المنتجات الزراعية والسلمكية لرقابة صارمة قبل الشحن، وتُنشر نتائج الاختبار. في الأعوام الأخيرة، لم تتعدّ أي عناصر تقريباً القيم المرجعية.
- معظم قيود الاستيراد التي فرضتها دول أخرى قد جرى رفعها أو تسهيلها.

ألّق نظرة على نتائج اختبار المنتجات الزراعية والسلمكية التي تُنتج في محافظة فوكوشيما من هنا <https://fukumegu.org/ok/contentsV2/>

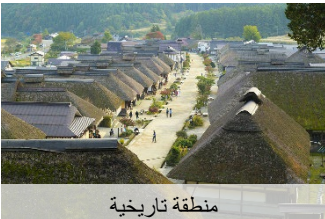


هونغ كونغ، الصين، تايوان، كوريا الجنوبية، ماكاو

أنواع المعايير وعدد الدول (المناطق)		
43	رُفعت كل المعايير	قيود استيراد طُرحت بعد الحادث
5	حظر على الواردات من مناطق محددة	قيود استيراد متبقية
7	طلب شهادة اختبار للواردات من كل المناطق أو بعضها	55

المصدر: موقع وزارة الزراعة والغابات ومصائد الأسماك

أشهر منتجات فوكوشيما ووجهات السفر



منطقة تاريخية



مشروبات فوكوشيما



خوخ فوكوشيما



قلعة تسوروجا في الربيع

عملية إعادة الإعمار في فوكوشيما تتقدم بشكل مُتّرد كما هو واضح. يُرجى إعلام الأشخاص في بلدتك (منطقتك) بالمعلومات الدقيقة المذكورة آنفًا، وبادر بزيارة فوكوشيما.